



# ESTIMACIONES AGRÍCOLAS

Informe Semanal | 19 de Marzo de 2020



Ministerio de Agricultura,  
Ganadería y Pesca  
Argentina

## INFORME SEMANAL al 19 de Marzo 2020

- ✓ Panorama Agroclimático
  - Precipitaciones
  - Temperaturas
  - Estado de las reservas hídricas
- ✓ Evolución de los cultivos al 19/03/20
  - Cosecha Gruesa, Campaña 2019/20 (Algodón, Arroz, Girasol, Maní, Maíz, Poroto, Soja, Sorgo)
- ✓ Mapa de delegaciones
- ✓ Avance de la cosecha de arroz 19/20
- ✓ Avance de la cosecha de girasol 19/20
- ✓ Avance de la cosecha de maíz 19/20
- ✓ Área sembrada de Granos y Algodón, 2009/2010 - 2018/2019
- ✓ Volúmenes de producción de Granos y Algodón, 2009/2010 - 2018/2019
- ✓ Producción de cultivos en la República Argentina, 2018/2019
- ✓ Humedad del suelo y aspecto del cultivo (Girasol, Maíz y Soja)

*Si desea alguna aclaración respecto a la información presentada en este reporte, puede comunicarse con el 011-4349-2758 o vía e-mail a: [direstiagri@magyp.gob.ar](mailto:direstiagri@magyp.gob.ar)*

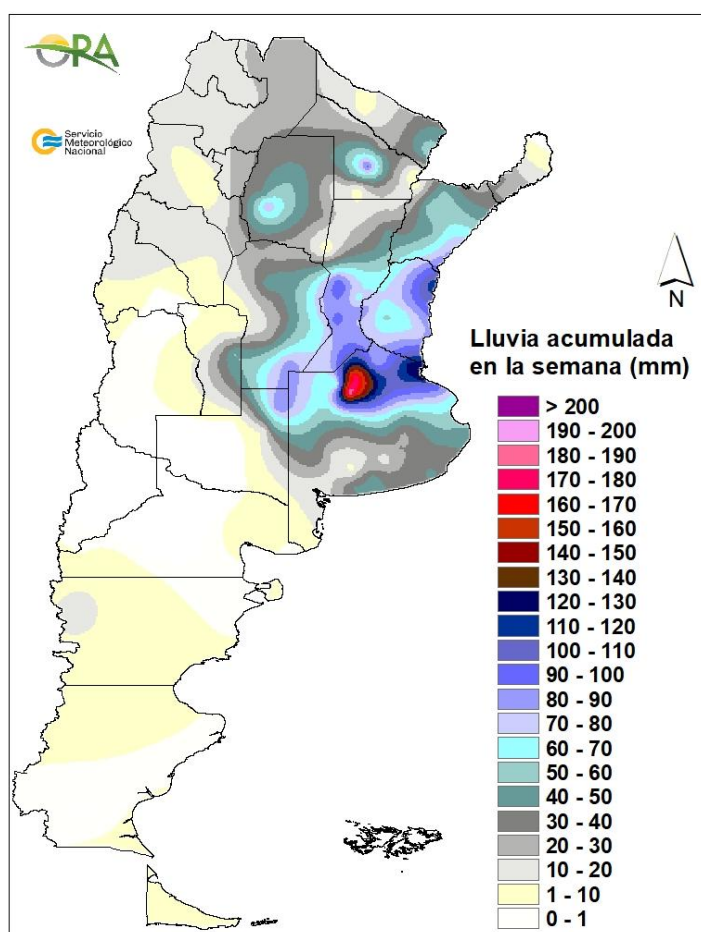
### ENCUESTA DE SATISFACCIÓN:

Si desea contribuir al mejoramiento continuo del contenido y formato del informe semanal, le solicitamos responder el cuestionario dirigiéndose al siguiente link:

<http://cuestionarios.agroindustria.gob.ar/index.php/758416?newtest=Y&lang=es>

## PRECIPITACIONES

Las precipitaciones en la semana se concentraron principalmente en la zona núcleo, destacándose los registros con más de 100mm en Los Toldos (192mm), Junín (175mm), Observatorio Buenos Aires (133mm), Nueve de Julio (122mm), Ezeiza (104mm) en Buenos Aires, Concordia (118mm) en Entre Ríos. Otros acumulados importantes son Rafaela (99mm), El Trébol (93mm) y Sunchales (88mm) en Santa Fe, Roque Sáenz Peña (93mm) en Chaco, General Pico (89mm) en La Pampa, Laboulaye (86mm) y Marcos Juárez (66mm) en Córdoba. También hubo acumulados importantes en el sur de Corrientes y Santiago del Estero.

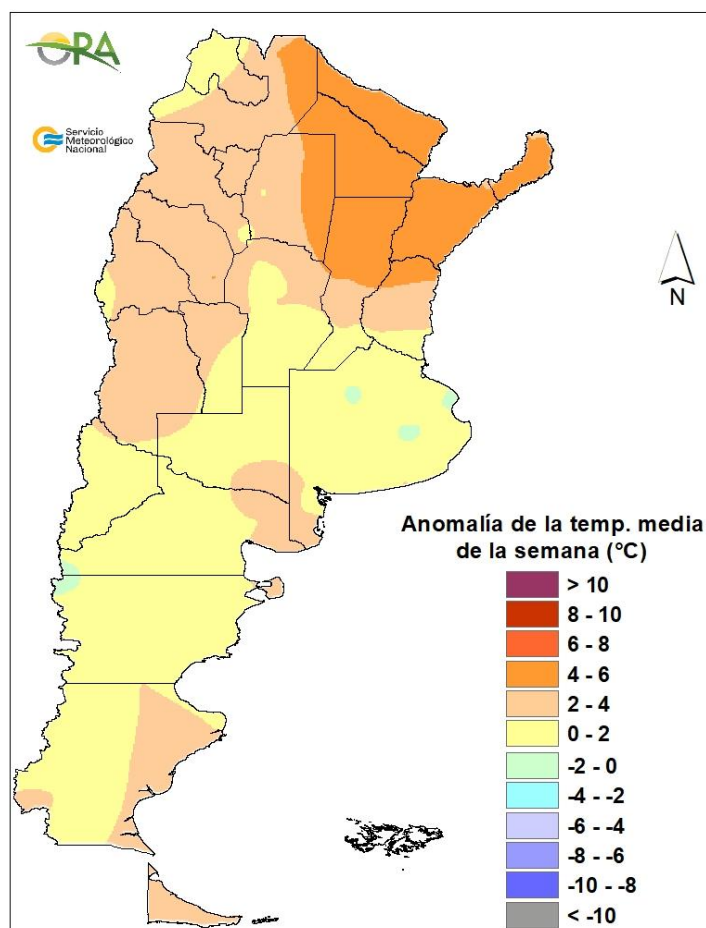


Precipitaciones acumuladas en la semana

Actualmente se están registrando precipitaciones en el NEA, NOA, Cuyo y provincia de Buenos Aires, afectando principalmente a Entre Ríos, Chaco, Formosa y este de Salta y Jujuy, situación que podría perdurar al menos hasta el jueves. A partir del viernes, la formación de un sistema de alta presión en el centro del país, provocará una inhibición a la convección, trayendo como consecuencia días con precipitaciones escasas o nulas durante el resto de la semana.

## TEMPERATURAS

Las temperaturas medias de la semana fueron normales a sobre lo normal en todo el territorio, aunque se destacan las anomalías en la región de Cuyo, NOA y NEA donde se dieron altas temperaturas en todo el período considerado. En estas zonas se destacan los registros de temperaturas máximas en Jumial Grande (44°C) en Santiago del Estero, Formosa (41°C) y Las Lomitas (43°C) en Formosa, Reconquista (41°C) en Santa Fe y Resistencia (41°C) en Chaco.

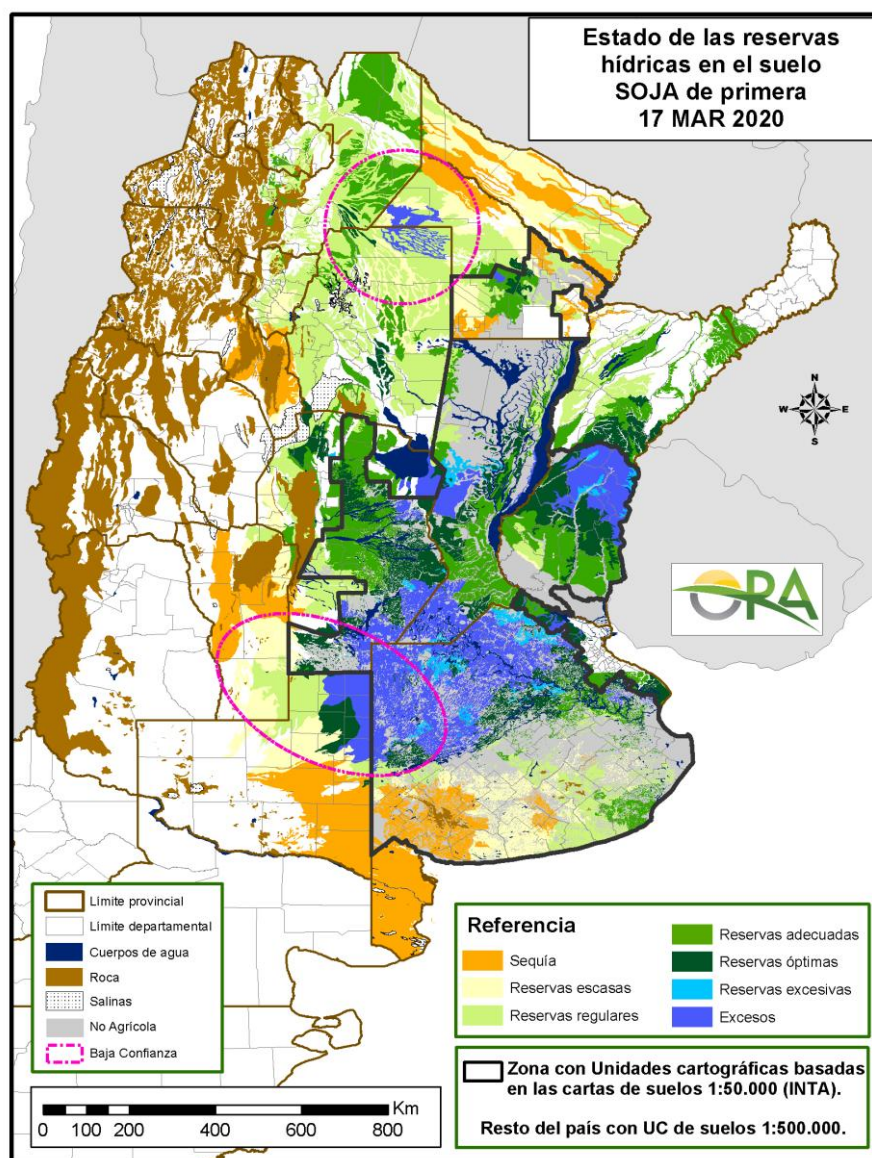


Anomalía de la temperatura media de la semana

Se esperan temperaturas superiores a las normales en la mitad sur del territorio argentino e inferiores en la mitad norte. Las temperaturas bajas que se mantienen actualmente de forma generalizada podrían continuar al menos hasta el viernes. A partir del fin de semana, la formación de un sistema de alta presión, y su posterior desplazamiento hacia el este, permitiría el ingreso de aire cálido del norte, generando un incremento térmico generalizado, pudiendo provocar temperaturas superiores a los 35°C en el centro y norte del país.

## ESTADO DE LAS RESERVAS HÍDRICAS

El mapa corresponde a la estimación de contenido de agua en el primer metro de suelo para lotes con soja de primera. Valores locales de reservas pueden consultarse en [http://www.ora.gob.ar/camp\\_actual\\_reservas.php](http://www.ora.gob.ar/camp_actual_reservas.php). Debido a las precipitaciones de la semana toda la zona núcleo se encuentra con reservas excesivas o excesos con posibilidad de mejoras dado que no se prevén lluvias desde el jueves en la región. Centro de Santa Fe y Córdoba, Entre Ríos, algunas zonas del este de Chaco y el sur de Buenos Aires, se encuentran con reservas adecuadas a excesivas y también algunos polígonos con excesos. Santiago del Estero, este de Salta, oeste de Chaco y Córdoba, se encuentran con reservas escasas a adecuadas. Formosa, sur de Buenos Aires y sureste de La Pampa, se encuentran con reservas escasas y varias regiones con sequía, las cuales no mejorarían según la previsión de lluvias.



Mapa de reservas hídricas hecho a partir de datos meteorológicos del SMN y del INTA e información de suelos del INTA.

## EVOLUCIÓN DE LOS CULTIVOS AL 19/03/2020

### COSECHA GRUESA – CAMPAÑA 2019/2020

#### ALGODÓN

##### Chaco

En la delegación de Charata continua la cosecha del cultivo, los rendimientos varían entre los 16 y 18 qq/ha. Como consecuencia de los excesos hídricos, las condiciones son dispares. La falta de caminos además impidió el adecuado control. El estado general del cultivo varía desde malos a buenos debido a la alta incidencia de plagas y malezas. Avanza la cosecha en la delegación de Roque Sáenz Peña. Los primeros lotes presentan buen rendimiento, en el orden de Iso 25 qq/ha. El resto de los lotes transita etapas reproductivas avanzadas: pleno capsulado a madurez comercial. En los últimos días se registraron precipitaciones que permitieron aliviar los síntomas de estrés hídrico que venía sufriendo toda la región.

##### Santiago del Estero

El cultivo, en la delegación Quimilí, se recupera lentamente de las consecuencias del clima seco de las semanas anteriores. En la delegación de Santiago del Estero continua la cosecha del cultivo, los rindes siguen siendo buenos a excelentes y se aproximan a los 35-40 qq/ha.

#### NOA

En la delegación de Salta el estado del cultivo bajo riego es muy bueno con plantaciones en incipiente apertura de bochas. Se estima cosecha dentro de 30 días. Para los lotes en secano, su desarrollo transcurre lentamente, atravesando situaciones de escasas precipitaciones. Así y todo, se observan condiciones aceptables de desarrollo.

#### ARROZ

##### Entre Ríos

En la delegación Rosario del Tala, los departamentos más adelantados son San Salvador y Villaguay. Presentan avance de cosecha del cultivo del 20% en promedio, entre ambas variedades: largo fino con 25% y largo ancho con el 20%; el rendimiento varía entre 70-85 qq/ha y 65 qq/ha respectivamente. Los lotes más avanzados finalizarían su cosecha hacia fines del mes de marzo, mientras que el resto lo hará a partir de abril. Por vaneo, se esperan menores rindes de los últimos lotes a cosechar.

##### Santa Fe

En el departamento de Garay de la delegación de Rafaela, se venía avanzando en la cosecha del cultivo, variedad Largo Fino. Las precipitaciones registradas esta semana, impidieron seguir adelante con las tareas de cosecha. El rendimiento viene siendo aceptable.

#### GIRASOL

##### Buenos Aires

Las precipitaciones ocurridas en la zona de Bolívar, impiden dar inicio a las labores de cosecha.

El cultivo implantado en la zona de Bragado, ya se encuentra próximo a su cosecha, y se estiman rendimientos que oscilarán entre los 25/28 qq/ha.

En el ámbito de la delegación La Plata, la cosecha del cultivo de girasol presenta un avance del 60 % de la superficie sembrada. La mayoría del cultivo se encuentra en madurez fisiológica a comercial, el avance de la trilla se ve demorada por las precipitaciones de los últimos días.

En la zona de la delegación Lincoln, las labores de cosecha han alcanzado un 15% de la superficie sembrada, pero a la fecha las mismas se han detenido, debido a las precipitaciones ocurridas durante los últimos días, y las malas condiciones de los caminos, no es factible el ingreso de maquinaria. De los lotes cosechados, los rendimientos se encuentran por debajo de lo esperado, pero se espera que mejoren con el avance en la trilla. Hasta la fecha, los valores promedian los 22 qq/ha.

En la delegación Pehuajó, las lluvias de los últimos días, detienen el avance en la cosecha.

En Pigüé, se encuentra terminando la etapa de llenado de grano y ha comenzado la cosecha del mismo con rindes dispares según la zona.

Avanza la cosecha y ya se ha levantado más de la mitad de la superficie implantada en el área de la delegación General Madariaga, siendo los partidos del este los más avanzados, incluso en algunos la cosecha esta próxima a terminar. Los rindes han subido, como se esperaba, al ir trillando más hectáreas y hoy ronda en promedio en 24-25 qq/ha, si bien ha habido extremos de hasta 35 qq/ha. En cuanto a calidad aún no se tienen resultados.

En la zona de Salliqueló, el 30% de los lotes se encuentran finalizando la etapa de llenado de grano, el 60% en distinto grado de madurez mientras que el restante 10% ha sido cosechado, la recolección retomará con mayor intensidad en estos días post precipitaciones. En los partidos de Pellegrini, Salliqueló y Tres Lomas se estima un promedio de 25 qq/ha.

Dada la situación climática, en Tandil, el avance de la cosecha no ha superado el 35% de lo implantado, y las tareas se realizan con un bajo ritmo.

## Córdoba

En Laboulaye, las precipitaciones registradas detienen la cosecha, que ha alcanzado el 80% de la superficie implantada. Los rendimientos se ubican en los 23/24 qq/ha, siendo superiores a los obtenidos en un principio.

Dadas las últimas lluvias ocurridas en Río Cuarto, la cosecha, se encuentra detenida.

En San Francisco, gran parte de los lotes de la delegación entraron en madurez, y fueron cosechados con promedios de 21-22 qq/ha.

## La Pampa

En la zona de la delegación General Pico, la totalidad de la superficie sembrada se encuentra en madurez comercial, y dadas las últimas lluvias ocurridas en la región, los trabajos de cosecha se encuentran prácticamente paralizados. Se estima que el avance de cosecha no superaría el 25% de la superficie sembrada. En idéntica fecha de la campaña anterior, el avance de cosecha fue del 40%. Con respecto a rendimientos, los resultados son similares a los informados la semana anterior, con valores que aún son dispares y oscilan entre 22 y 29 qq/ha.

En la zona de la delegación Santa Rosa, si bien han ocurrido precipitaciones, las mismas, no son de tal intensidad que determinen la demora en las labores de cosecha, por lo que las mismas, continúan avanzando y a la fecha, se estima una superficie cosechada, cercana al 50%. Estos lotes, son aquellos de materiales de ciclo intermedio-largo, los restantes en etapas que van desde R7 a R9.

Prácticamente todo el cultivo ha sido afectado por el ataque de isocas, por lo que dependiendo de la agresividad, los rendimientos son variables, y se encuentran sin variaciones respecto a lo informado previamente, y los valores oscilan entre los 18 y 25 qq/ha.

## MAIZ

### Buenos Aires

En el norte de la provincia, las labores incipientes de cosecha del maíz temprano que se habían iniciado en la primera semana de marzo, se detuvieron por las abundantes precipitaciones de los últimos 7 días. Todos los lotes destinados al maíz temprano han alcanzado la madurez fisiológica, y resta esperar que mejoren las condiciones de humedad tanto de suelo como del grano, para avanzar con la cosecha, lo cual se estima se empalmará con la de los primeros lotes de soja de primera, a partir de los próximos 7 días. Los lotes de maíz tardíos y de segunda se encuentran en período reproductivo, entre R2 y R3, en muy buenas condiciones de desarrollo.

En el área centro - norte, los maíces sembrados en octubre se encuentran en estado fenológico de final de llenado de grano y madurez fisiológica, siendo los que han recibido precipitaciones en el período crítico del cultivo. Se estima que presenten rendimientos unitarios por encima del promedio de la campaña y que comenzará su cosecha en una o dos semanas, una vez que disminuya la elevada humedad que aun contienen los granos. Los sembrados en noviembre y diciembre se encuentran en final de floración y llenado de grano, habiendo sido afectados por la falta de precipitaciones del último mes, que coincidió con su período crítico. Las precipitaciones de los últimos días, ayudarán al llenado de los granos, pero el rendimiento fue afectado.

En la delegación Pigüé, el cultivo se encuentra con buen desarrollo en general pero en la zona sur la falta de lluvias redujo drásticamente su potencial de rinde.

En la región del sudeste provincial, el cultivo presenta situaciones muy dispares, observándose maíces en madurez fisiológica y otros, los de segunda, en estado vegetativo o recién espigando. Los maíces sembrados más tardíamente presentan mejor calidad de espigas. Las lluvias registradas entre el sábado 14 y martes 17, si bien no fueron abundantes, alivian un poco el desbalance hídrico.

### Córdoba

Comenzó la cosecha de los maíces tempranos en la zona de la delegación Laboulaye, interrumpida por las lluvias caídas durante esta semana. Se estiman rindes de entre 80 y 82 qq/ha. Los tardíos se vieron favorecidos por la caída de agua, pero aún las reservas hídricas son insuficientes para evitar una merma en los rendimientos finales.

En la delegación Marcos Juárez se registra un avance de cosecha del 9% de la superficie implantada, principalmente en la zona centro y centro-este. Los rendimientos son, a la fecha, muy buenos, superiores al promedio del año pasado. Hay picos de 150 qq/ha y pisos de 80 qq/ha por el momento, siendo los valores de 100 y 115 qq/ha los más frecuentes. La lluvia de esta semana encuentra a los cultivos de segunda y tardíos en estadio de grano pastoso, y si bien llegan tarde favorecen a esta etapa. Los lotes de segunda y tardíos presentan aspectos variados. En la zona sur (Alejo Ledesma, Canals) los rindes están en valores promedios de 85 a 100 qq/ha. En la zona central de ambos departamentos los promedios van de los 110 a 120 qq/ha (J.Posse, Marcos Juárez, Monte Buey, sur de Bell Ville). Al norte (Noetinger) poco se trilló y los rindes son de 85 qq/ha.

En el área de la delegación Río Cuarto, las lluvias de la semana pasada y los días húmedos impidieron avanzar con la cosecha de los primeros lotes, habiéndose levantado algunos pero con alto contenido de humedad. Las precipitaciones llegaron tarde, ya se afectaron los rindes



principalmente en las zonas donde no había llovido en febrero, y los cultivos estaban en pleno llenado, quedando los granos chicos.

Los lotes de siembras tempranas en la zona de la delegación San Francisco están entrando en madurez y realizándose la cosecha de los más avanzados, obteniéndose rindes de 86 qq/ha en promedio. Los maíces de siembras tardías se vieron afectados por las condiciones climáticas de sequía, estimándose mermas de al menos 10%. Las condiciones sanitarias del cultivo son buenas en general y no se registran controles de plagas por la baja incidencia.

En la delegación Villa María, el cultivo se encuentra en muy buen estado general. Los sembrados temprano están en etapa de maduración y los que eran para destino forrajero ya se han confeccionado las reservas. Los maíces tardíos están en grano lechoso y comienzo de maduración. Hay algunos lotes aislados que se han sembrado muy tarde y están en etapa de crecimiento.

### Entre Ríos

En la delegación Paraná prosiguieron las tareas de cosecha del maíz de primera hasta el fin de semana pasado en que la ocurrencia lluvias las frenaron. Se registra un amplio rango de rendimientos, principalmente debido a las deficiencias hídricas sufridas en el inicio y final de ciclo, siendo el promedio de unos 73 qq/ha. Las altas temperaturas y falta de lluvias de las semanas pasadas, asociadas a etapas críticas del desarrollo de los lotes de segunda y tardíos, comprometieron los resultados de la actual campaña.

Las lluvias también disminuyeron los días de cosecha en la zona de la delegación Rosario del Tala. Los rendimientos por el momento, se ubican, en promedio, alrededor de los 68 qq/ha. En lo que respecta a los lotes tardíos y de segunda, para algunos estas lluvias llegaron un poco tarde, por lo que en parte los rindes potenciales, se verían afectados principalmente, para aquellos que se encontraban en la etapa de floración a llenado de los granos.

### La Pampa

Las abundantes lluvias registradas durante el corriente mes modificaron significativamente la humedad en el perfil edáfico en toda la región. La napa freática ha subido significativamente y en algunos sectores se han formado lagunas y los caminos se encuentran en mal estado. Aproximadamente el 70% de la superficie sembrada con el cultivo fenológicamente transcurre las distintas etapas de llenado de grano, con perspectivas de excelentes rendimientos. Los maíces sembrados en forma temprano ya alcanzaron su madurez fisiológica y en algunos lotes se observan plantas con su base de color amarillo. No se han reportados casos generalizados o severos de ataques de insectos o enfermedades. En algunos sectores se han observado ataques puntuales de pulgones que fueron controlados mediante la aplicación de agroquímicos.

En el área de la delegación Santa Rosa, continúa en forma dispar el ciclo de los lotes implantados con este cultivo. Los primeros maíces sembrados están en buen a regular estado, en etapa fenológica R6, y los sembrados más tarde en R2 en muy buen a excelente estado. Se observa el ataque de enfermedades fúngicas (roya anaranjada) que en cultivos muy sensibles es indispensable controlar con avión, así como también ataques muy intensos de isocas de la espiga. Las precipitaciones ocurridas en la semana en toda la delegación, seguramente no van a revertir la situación en cuanto a los rendimientos pero va a contribuir a que ésta no se retraiga ya que estaban sufriendo bastante.

### Santa Fe

En toda la provincia, las tareas de cosecha de los maíces tempranos avanzaron hasta el día domingo 15, en el que se produjeron precipitaciones.

En la delegación Cañada de Gómez, prosiguieron las labores de trilla de los maíces tempranos, con humedades en condiciones de comercialización y rendimientos que rondan los 100 qq/ha en promedio. Los lotes de maíz de segunda se encuentran en llenado de grano en su gran mayoría, muy afectados por las condiciones de sequía y altas temperaturas que vinieron sufriendo. Estas últimas lluvias no alcanzan para revertir los daños ocasionados.

En la delegación Casilda se pudo progresar con la recolección de los maíces tempranos hasta el día domingo. La humedad de los granos no ha sido limitante, permaneciendo dentro de los valores de recepción en acopios y no se verifica incidencia de plantas quebradas o espigas caídas, por lo que la trilla avanzó sin sobresaltos. El nivel de rendimientos se mantuvo dentro de los 100 q/ha de promedio, siempre siguiendo en su expresión a la distribución de lluvias durante el período crítico de evolución del cultivo y a la fase de llenado. En el departamento Caseros se observan los lotes de mayor producción, con medias de rinde de 105 qq/ha. El área cubierta con maíces tardíos recibe las recientes lluvias con escasas expectativas de revertir la mala situación. Los cuadros se hallan en estadio de grano lechoso y los principales componentes de rendimientos están definidos, de manera que no se esperan rendimientos buenos y escasamente se podrá superar la barrera de los 60 a 70 qq/ha.

En el área de la delegación Rafaela se obtienen rendimientos variables según zonas, los que oscilan entre 70 y 100 qq/ha. El maíz de segunda o tardío evoluciona en etapas de floración e inicios de llenado de granos, muy beneficiados por las oportunas lluvias que se registraron entre domingo y martes de la presente semana (45 - 110 mm).

También prosiguió la cosecha en la delegación Venado Tuerto con buenos rendimientos en general, promediando los 108 -110 qq/ha según la zona y lotes. Los cultivos que fueron sembrados bien temprano (a principios de septiembre) son los que menos rinden, ya que la floración se produjo sin lluvias, por tal motivo no llenaron bien. El resto, que fueron sembrados a partir de la segunda quincena de septiembre, son los que tienen mejores rendimientos.

## Chaco

El maíz en la zona de influencia Charata avanza, en su mayoría, en etapas vegetativas en buenas condiciones generales. Los lotes tempranos, ya en cosecha, parecen haber respondido muy bien a la oferta hídrica con rindes que van de los 50 a 54 qq/ha.

En el ámbito de la delegación Roque Sáenz Peña, el cultivo se desarrolla en etapas vegetativas a plena floración. Las precipitaciones registradas en los últimos días trajeron alivio a la sequía y altas temperaturas que se venían registrando.

## San Luis

Durante la semana se registraron precipitaciones pero muy dispares en cuanto a su distribución como en los milímetros caído. Hubo días de mucha temperatura y sequía que afectaron al cultivo por lo que muchos lotes están siendo picados para aprovecharlo como forraje.

## Santiago del Estero

En la semana se registraron lluvias de buen volumen en casi toda la provincia. Esto llega en un momento clave porque, las condiciones secas y las muy altas temperaturas de las semanas anteriores venían dañando al cultivo. La mayor parte de los lotes están entre prefloración, floración e inicio de llenado de granos, momentos muy sensibles para definir el resultado final de los rindes.

## NOA

Se produjeron precipitaciones de escasa y mediana cantidad en las zonas productivas y temperaturas más moderadas que la semana anterior. A pesar de estas lluvias, la falta de agua en periodos críticos de los cultivos, como lo es la floración y el llenado de granos, seguramente provocará disminuciones de rendimientos en general.

## MANI

### Buenos Aires

El cultivo se encuentra atravesando su ciclo de manera favorable en la delegación Salliqueló, con buen aspecto general. El 30% de los lotes se encuentra iniciando la etapa de madurez. Se esperan rendimientos aproximados al 28-30 qq/ha.

### Córdoba

En la delegación Laboulaye el cultivo se encuentra atravesando su ciclo con buen estado general. Un 70% de la superficie ha alcanzado la etapa de llenado de grano. Se esperan buenos rindes hacia etapas finales.

La gran mayoría de los lotes en la delegación Marcos Juárez, se encuentra en llenado de grano/ caja. El cultivo logró soportar de manera aceptable la sequía de febrero aunque el nivel de respuesta fue variable conforme a la calidad del suelo.

En su mayoría, el cultivo se encuentra atravesando etapas reproductivas en la delegación San Francisco. Las condiciones hídricas son regulares aunque el estado es bueno.

En la delegación Villa María el cultivo avanza de manera favorable con buen estado general. Los lotes más adelantados se encuentran en llenado de grano y madurez, en el caso de los lotes más atrasados aún transitan la floración y formación de clavos.

## NOA

El cultivo padece consecuencias por falta de precipitaciones en sus fases críticas en la delegación de Jujuy. Se esperan algunas pérdidas aunque el porcentaje no puede ser definido hasta el momento.

## POROTO

En la delegación de Jujuy, no fue posible avanzar lo suficiente con la siembra del cultivo. La escasa humedad del suelo, por falta de precipitaciones y altas temperaturas, impiden su implantación. Aquellos lotes donde el cultivo está emergiendo sufren situaciones similares por falta de humedad en el perfil de suelo.

Las variedades poroto negro y otras atraviesan etapas de crecimiento en la delegación Salta. Sin embargo, una proporción de lotes ya se encuentra transitando etapas reproductivas. En el norte de la provincia, continúa la siembra de la variedad alubia.

En la zona de los Valles Calchaquíes, se puede encontrar la variedad pallares en etapa de llenado.

## SOJA

### Buenos Aires

En la zona de la delegación Bragado, las sojas de ciclo corto, (III y IV), ya se encuentran en etapa de senescencia, y los más avanzados listos para cosecharse durante los próximos días, dependiendo de las condiciones climáticas. Los lotes de ciclos largos, aun están en etapa de llenado, y dadas las últimas precipitaciones que han recargado el perfil edáfico, se encuentran en óptimas situaciones para dicha etapa. En el aspecto sanitario, ha sido de muy baja frecuencia la aparición de enfermedades de fin de ciclo, y en el caso de insectos, los mismos han sido combatidos con aplicaciones puntuales. Lo más destacable, fue el escape de malezas, tanto en lotes de primera como de segunda. Estos últimos, atraviesan la etapa de final de formación de vainas y llenado de granos. La falta de humedad edáfica que se produjo entre fines de febrero y principio de marzo, se ha manifestado con mayor intensidad en este cultivo, observándose con menor desarrollo. Además, se ha producido aborto de flores y vainas de menos de 1 centímetro, por lo que podría afectar los rendimientos.

En la zona de la delegación Junín, los lotes de soja de primera se encuentran en R7, esto es iniciando la madurez fisiológica, en buenas condiciones generales, pero con una mayor prevalencia de enfermedades fúngicas como consecuencia de la evada humedad del ambiente de los últimos días. Respecto a los lotes de soja de segunda, las condiciones son variables, dependiendo de la fecha de siembra, localización y topografía del lote. Si bien en general están en buenas o muy buenas condiciones, hay zonas con sojas en estado regular y malo, y se estima que al final de la campaña se perderá un porcentaje menor de la superficie sembrada.

Las sojas de primera implantadas en la zona de la delegación Lincoln, atraviesan la etapa de R6, sin inconvenientes sanitarios, aunque con algunas presencias de enfermedades de fin de ciclo. El estado general es bueno, pero se las observa con menor desarrollo. En tanto que las sojas de segunda,, se encuentran en llenado (R5), hasta formación de vainas (R4), en buen estado general, tanto sanitario como de aspecto.

En la delegación Pergamino, las condiciones climáticas de desarrollo del cultivo, han adelantado los procesos, por lo que los lotes de soja de primera se encuentran en condiciones de ser trillados. No obstante dadas las últimas precipitaciones, las primeras pruebas se han detenido. En las mismas, por la elevada humedad se han encontrado granos brotados, lo que perjudicará la calidad final de lo cosechado.

Los sembradíos de primera en la zona de la delegación La Plata ya están en avanzado llenado de granos, comenzando amarillear los más adelantados, se observan en muy buen estado con los controles pertinentes en algunos casos por presencia de isocas y chinche, también en lotes de segunda afectados. Los cultivos de segunda ocupación se observan en regular estado, fueron los más afectados por la sequía de principios de Enero y parte de Febrero, se estima una merma en los rendimientos de los mismos.

En la delegación General Madariaga, la situación de la oleaginosa, se mantiene igual que lo reportado en el informe anterior.

En el área de la delegación Pigüé, se observan diferencias respecto a la localización del cultivo, en la zona sur las soja de primera se presenta con escaso desarrollo producto de la sequia y la soja de segunda en estado muy crítico debido a la falta de humedad. En tanto que en la zona norte el desarrollo del cultivo es muy bueno y los rindes esperados están dentro de los promedios históricos.

Para la zona de Salliqueló, el cultivo de soja se encuentra de la siguiente manera: el 20% de la superficie se encuentra en floración (principalmente los cultivos de segunda), el 75% en llenado de grano y el restante 5% en madurez. Los rendimientos máximos esperados para la soja de primera ocupación serían de 26qq/ha promedio de la delegación.

En la delegación Salliqueló, la soja es el cultivo de verano más afectado por la falta de precipitaciones desde mediados de febrero y las condiciones de altas temperaturas presentes en la primera semana de marzo, afectando en las etapas de floración y llenado de grano.

En la zona de la delegación Tandil, las sojas de primera de encuentran entre R6 y comienzo de maduración, mientras las de segunda se encuentran entre floración e inicio de fructificación. Hay mucha diversidad de evolución en este cultivo con situaciones muy buenas y otras donde el cultivo está muy malo y no logra superar la altura del rastrojo.

Las últimas precipitaciones ocurridas en la zona de Tres Arroyos, contribuyen a la mejora de aquellos lotes de siembra más tardía, que se encontraban en estado crítico, dada la ausencia de humedad necesaria. Sin embargo, no afecta a aquellos lotes de siembra temprana, que dada la fecha, se estima que han perdido su potencial, y probablemente se refleje en menores rendimientos.

En Veinticinco de Mayo, el cultivo de soja de segunda, presentaba considerables síntomas de estrés hídrico, por lo que las precipitaciones de los últimos días, permitirán revertirlos.

## Córdoba

En la delegación Laboulaye la mitad de los lotes implantados de soja de primera, ya se encuentran en madurez comercial, con buen estado general. Respecto a las sojas de segunda, las lluvias fueron suficientes para frenar la caída de los rendimientos, pero el efecto negativo será irreversible para el 50% de la superficie que transita la etapa de llenado.

En Marcos Juárez, la zona sur y centro de la delegación, es donde se dieron las mejores condiciones para el desarrollo del cultivo de primera ocupación. En general atraviesa etapas que van desde R6 a R8. Se comenzó a trillar en algunas localidades de la zona central, como Monte Buey, Camilo Aldao, Marcos Juárez, con rindes importantes, de 45 qq/ha de promedio. También se reportan sectores de lotes o lotes pequeños en la zona oeste que fue muy afectada por la sequía y cuyos rindes están en 35 – 37 qq/ha. Respecto a la soja de segunda, las altas temperaturas y la falta de lluvia de febrero afectaron bastante al cultivo, y se estiman mermas de 25% respecto a la campaña pasada. La lluvia de esta semana, encuentra al cultivo en etapa de llenado por lo que ayuda y mejora las condiciones para un rinde futuro.

El estado del cultivo implantado en aéreas de la delegación Río Cuarto, es similar, y dada la sequía de febrero, el cultivo se encuentra con escaso desarrollo, y a pesar de las últimas precipitaciones, las mismas llegaron tarde, y se estima que el rendimiento ya se encuentre afectado.

En la delegación San Francisco, la soja de primera, se encuentra en etapas de fin de llenado e inicio de madurez, con buen estado general, y sin inconvenientes sanitarios. En tanto que la soja de segunda, aun se encuentra en floración, y dada la sequía acontecida, se estima que las mermas en los rendimientos oscilen entre un 10/30 %.

En la delegación Villa María, las sojas de primera están bastante avanzadas en su ciclo. Las sembradas en primera instancia están próximas a cosechar y las otras amarillando. Las sojas sembradas más tarde y las de segunda se encuentran en etapa de floración y formación de granos. En general el cultivo se encuentra en muy buen estado.

## Entre Ríos

En la delegación Paraná, los lotes de primera se presentan en su mayoría, con síntomas de estrés hídrico. Afectados por las altas temperaturas y falta de humedad en el suelo durante la última quincena de febrero y primera de marzo, cuando el cultivo atravesaba las fases finales de desarrollo. También se vieron afectados los lotes tardíos y de segunda, que cursan etapas reproductivas. Se evaluará en los próximos días si las lluvias de la presente semana permitieron la recuperación del estado de las plantas y frenaron la merma en el rendimiento potencial.

En la delegación Rosario del Tala, para algunos lotes las lluvias llegaron un poco tarde, dado a que ya vieron afectados parte de sus rendimientos, para otros ayudarán a continuar con su evolución y no ver agravado más las pérdidas. En la semana se comenzó con recolección de los primeros lotes de grupos cortos, siendo muy pocos representativos ya que no superan el 0,5 % del total de lotes de primera, con rendimientos que van desde 17 qq/ha a 33 qq/ha.

## La Pampa

En la delegación General Pico, las lluvias registradas durante el corriente mes modificaron significativamente la humedad en el perfil edáfico del suelo en toda la región. La napa freática ha subido significativamente y en algunos sectores se han formado lagunas y se han reportado caminos en mal estado como consecuencia de las abundantes lluvias. Aproximadamente el 80% de la superficie sembrada con el cultivo de primera fenológicamente transcurre las etapas de formación de semillas y llenado de grano, con perspectivas excelentes rendimientos. En sectores ubicados al norte este de la región se han reportados lotes sembrados en forma temprano que ya iniciaron el cambio de coloración. No se han reportados casos generalizados o severos de ataques de insectos o enfermedades. En algunos sectores se han reportados ataques puntuales de chinches que fueron controlados mediante la aplicación de agroquímicos. Con respecto a los lotes de segunda, los mismos están finalizando la etapa de plena floración (R2) y se estima que una parte de los mismos ya ingresaron a la etapa de comienzo de fructificación (R3). Estados que transcurren con excelentes condiciones de humedad edáfica. El estado general de los cultivos de segunda es calificado como bueno a muy bueno.

En la delegación Santa Rosa, continúa en forma dispar el ciclo de los cultivos implantados. Los primeros lotes sembrados están en R6 (crecimiento de granos) y los más atrasados en R4, con presencia de Isocas, y ahora con alta infestación de arañuela roja común, que están siendo controlados; y en aquellos lotes con antecesor maíz, se reporta alta presencia de malezas difíciles. En general los cultivos están de buenos a muy buenos, exceptuando lotes emplazados en lomadas, que fueron muy afectadas por estrés hídrico y calórico. Se siguen visualizando muy agresivos los ataques de isocas que determinaran nuevas aplicaciones de insecticidas para su control conjuntamente con fungicidas.

## Santa Fe

Los primeros lotes cosechados de soja de primera, en la zona de la delegación Cañada de Gómez, arrojan resultados que promedian los 40 qq/ha. Para la soja de segunda, que atraviesa etapas de llenado, aún no se realizó la evaluación post precipitaciones, aunque para muchos lotes los daños por sequía, ya son irreversibles.

En el área de la delegación Casilda, la cosecha pudo avanzar hasta que se produjeron lluvias, las últimas de mayor volumen, que postergarán el reinicio de la práctica. Los rendimientos fueron descendiendo a medida que se ingresaron a los lotes que más sufrieron el estrés térmico e hídrico. Se obtuvieron valores de 25 qq/ha en las zonas más afectadas y máximos de 42 a 45 qq/ha, en las áreas favorecidas por lluvias oportunas. Se manifestó de manera frecuente la presencia de

granos verdes, incidiendo sobre los parámetros de calidad de la producción. Las sojas más atrasadas están finalizando el estadio R7, por lo cual las precipitaciones resultan demasiado tardías y no modifican su perspectiva productiva. Respecto a la soja de segunda, se verá en los próximos días si algo de la superficie afectada por sequía mejora la situación con la reciente recarga hídrica de los suelos. Ya se da por perdido un 10% de lo implantado en los departamentos Rosario y San Lorenzo, pudiéndose ampliar la superficie a otras áreas. Además de stress hídrico se registró una alta incidencia de enfermedades foliares de fin de ciclo, como Mancha Marrón y Tizón de la hoja.

En la zona de Rafaela, las sojas de primera se encuentran en etapas finales de llenado de granos, en general con buena evolución, mientras que las de segunda inician la formación de granos. Se produjeron lluvias muy beneficiosas y oportunas entre los días domingo y martes de esta semana, con registros que oscilaron según zonas entre 45 y 110 milímetros. Previo a las mismas, las sojas de segunda se encontraban afectadas por las elevadas temperaturas y falta de lluvias que se dieron en las dos semanas anteriores. En lotes de segunda se verifica proliferación de malezas y se estuvieron realizando aplicaciones por presencia de orugas.

En la delegación Venado Tuerto, se ha dado inicio a la trilla, pero debido a las últimas precipitaciones, las mismas se han detenido.

## Chaco

Para la zona de influencia Charata, el cultivo avanza en buenas condiciones generales en llenado de granos. Las lluvias hacia el fin de la semana en cuestión, aliviaron la necesidad de agua, sobre todo en la primera parte del perfil del suelo. En su fase de llenado, estas condiciones podrían ser muy buenas para definir su rendimiento.

El cultivo de soja en el ámbito de la delegación Roque Sáenz Peña, se desarrolla en etapas de formación y llenado de granos y las precipitaciones registradas en los últimos días trajeron alivio a la situación hídrica que se venía presentando.

## San Luis

Dada la falta de humedad en la región, los cultivos se encuentran en estado general que va de regular a malo. Se reporta una alta presencia de orugas defoliadoras, para lo cual se están haciendo sus respectivos controles, como así también escape de malezas, principalmente el yuyo colorado, con lo cual los productores han contratado cuadrilla de personas para removerlos.

## Santiago del Estero

Se han registrado precipitaciones en toda el área de la delegación Quimilí. Si bien todos los cultivos se encuentran afectados por las regulares condiciones para el desarrollo, la soja, es la menos afectada por encontrarse en estados más avanzados. En su gran mayoría, se encuentra en etapas de llenado, con lo que estas últimas precipitaciones son altamente beneficiosas. Se mantienen muy buenas expectativas de rendimiento.

## NOA

En la provincia de Jujuy, se han registrado escasas precipitaciones y elevadas temperaturas, y se reportan algunas pérdidas para este cultivo que se encuentra en etapas críticas, aún sin definir.

En la provincia de Salta, la soja se encuentra mayoritariamente en floración, con pocos lotes que aún están en etapa vegetativa. Algunos presentan estadios avanzados del llenado de granos. La condición de los cultivos es por lo general buena, aunque existe una proporción en situación regular.

Si bien se han registrado precipitaciones en la provincia de Tucumán, el cultivo atravesó sus etapas críticas, de floración y llenado de grano durante la sequía previa, por lo que se estima una importante reducción de los rendimientos. En general, las variadas condiciones climáticas, desde el inicio del cultivo, han sido los factores más determinantes para esta campaña.

## **SORGO**

### **Córdoba**

Los lotes destinados a este cereal en la delegación de Laboulaye se encuentran en estado general bueno.

En la delegación de San Francisco, el cultivo se encuentra atravesando su ciclo con buen estado hídrico y regular estado sanitario. La mayor parte de la superficie sembrada se encuentra en estado reproductivo, llenado de grano. La incidencia de plagas es baja. Ha comenzado la cosecha y los rendimientos se aproximan al 55-60 qq/ha.

### **Entre Ríos**

En la delegación Rosario del Tala, ha iniciado la trilla del cultivo en algunos departamentos. El avance de cosecha rondaría el 4%. Los rendimientos son muy buenos, entre 55 y 65 qq/ha. Las precipitaciones resultarán favorables para aquellos lotes que transitan llenado de granos y floración tardía.

### **Santa Fe**

En la delegación Casilda, ha cesado la cosecha del cultivo debido a las precipitaciones registradas en los últimos días; se espera que reanude cuando la situación se revierta.

En la delegación de Cañada de Gómez, gran parte de los lotes se encuentra en período de llenado de granos. No se han reportado problemas sanitarios ni plagas. Ciertos lotes en estado de madurez comercial se estarían destinando a picado para reserva forrajera.

El cultivo presenta buenas condiciones generales en la delegación de Rafaela; transita etapas avanzadas de llenado de granos y madurez en los lotes más avanzados. El estado sanitario es bueno. Continúa la cosecha de los primeros lotes. Hay lotes que se están destinando a silaje para reserva forrajera.

### **San Luis**

El cultivo continúa destinándose a picado en la delegación de San Luis.

### **Santiago del Estero**

En la delegación de Quimilí, el sorgo con destino de grano continúa transitando etapas de floración e inicio de llenado de granos.





**AVANCE DE LA COSECHA DE ARROZ**  
**CAMPAÑA: 2019/2020 (\*)**

DELEGACIÓN		ÁREA SEMBRADA	13/02	20/02	27/02	05/03	12/03	19/03
		Hectáreas	%	%	%	%	%	%
CORRIENTES	LA	3.700						
	LF	87.800		2	5	10	24	40
<b>CORRIENTES</b>		91.500	0	2	5	10	23	38
CHACO	LA							
	LF	4.000		10	30	70	100	100
<b>CHACO</b>		4.000	0	10	30	70	100	100
Paraná	LA	2.100						20
	LF	25.000				1	4	20
	Total	27.100	0	0	0	1	4	20
Rosario del Tala	LA	4.000					4	14
	LF	25.000					7	20
	Total	29.000	0	0	0	0	7	19
<b>ENTRE RÍOS</b>		56.100	0	0	0	0	5	20
FORMOSA	LA							
	LF	9.000			25	60	80	100
<b>FORMOSA</b>		9.000	0	0	25	60	80	100
Avellaneda	LA	600						
	LF	13.000	5	5	10	20	30	40
	Total	13.600	5	5	10	19	29	38
Rafaela	LA	100						
	LF	12.500			15	25	35	45
	Total	12.600	0	0	15	25	35	45
<b>SANTA FE</b>		26.200	2	2	12	22	32	41
TOTAL PAÍS	LA	10.500	0	0	0	0	2	9
	LF	176.300	0	2	6	13	25	39
TOTAL PAÍS	19/20	186.800	0	2	6	12	23	37
	18/19	194.835	0	3	19	29	40	49

(\*) Cifras Provisorias

**AVANCE DE LA COSECHA DE GIRASOL**  
**CAMPAÑA: 2019/2020 (\*)**

DELEGACIÓN	ÁREA SEMBRADA	13/02	20/02	27/02	05/03	12/03	19/03	
	Hectáreas	%	%	%	%	%	%	
Bahía Blanca	3.500							
Bolívar	70.000							
Bragado	3.000							
General Madariaga	62.700					7	52	
Junín	1.500				73	100	100	
La Plata	6.000				2	25	60	
Lincoln	6.000				1	15	15	
Pehuajó	63.300				43	58	67	
Pergamino	2.050				51	100	100	
Pigüé	72.000						23	
Saliqueló	127.000					5	8	
Tandil	213.000				3	13	29	
Tres Arroyos	200.000					11	31	
25 de Mayo	20.549					77	77	
<b>BUENOS AIRES</b>								
	19/20	850.599	0	0	0	4	14	29
	18/19	928.250	0	0	2	12	21	26
Laboulaye	20.000	25	25	50	70	80	85	
Marcos Juárez	4.900				32	73	100	
Río Cuarto	2.000							
San Francisco	7.221	29	29	48	59	80	90	
Villa María	300							
<b>CÓRDOBA</b>								
	19/20	34.421	21	21	39	58	74	83
	18/19	37.250	0	0	40	40	67	78
Paraná	2.700		10	25	83	100	100	
Rosario del Tala	250			50	100	100	100	
<b>ENTRE RÍOS</b>								
	19/20	2.950	0	8	28	84	100	100
	18/19	7.800	0	0	97	100	100	100
General Pico	71.400					5	18	27
Santa Rosa	63.120			2	7	30	47	
<b>LA PAMPA</b>								
	19/20	134.520	0	0	1	6	24	36
	18/19	157.500	0	0	4	9	32	61
Avellaneda	139.500	100	100	100	100	100	100	
Cañada de Gómez	6.000	98	100	100	100	100	100	
Casilda	0							
Rafaela	64.500	100	100	100	100	100	100	
Venado Tuerto	200			5	85	100	100	
<b>SANTA FE</b>								
	19/20	210.200	100	100	100	100	100	100
	18/19	266.884	59	74	99	100	100	100
CATAMARCA	0							
CORRIENTES	0							
CHACO (Charata)	144.400	97	100	100	100	100	100	
CHACO (Pcia. R. S. Peña)	110.000	100	100	100	100	100	100	
FORMOSA	3.000			100	100	100	100	
JUJUY	0							
MISIONES	0							
SALTA	350							
SAN LUIS	9.300		1	1	1	24	39	
STGO. ESTERO	0							
STGO. ESTERO (Quimilí)	91.000	80	95	98	98	100	100	
TUCUMÁN	0							
<b>TOTAL PAÍS</b>								
	19/20	1.590.740	34	36	36	39	47	56
	18/19	1.941.000	29	34	43	49	56	61

(\*) Cifras Provisorias

**AVANCE DE LA COSECHA DE MAIZ**  
**CAMPAÑA: 2019/2020 (\*)**

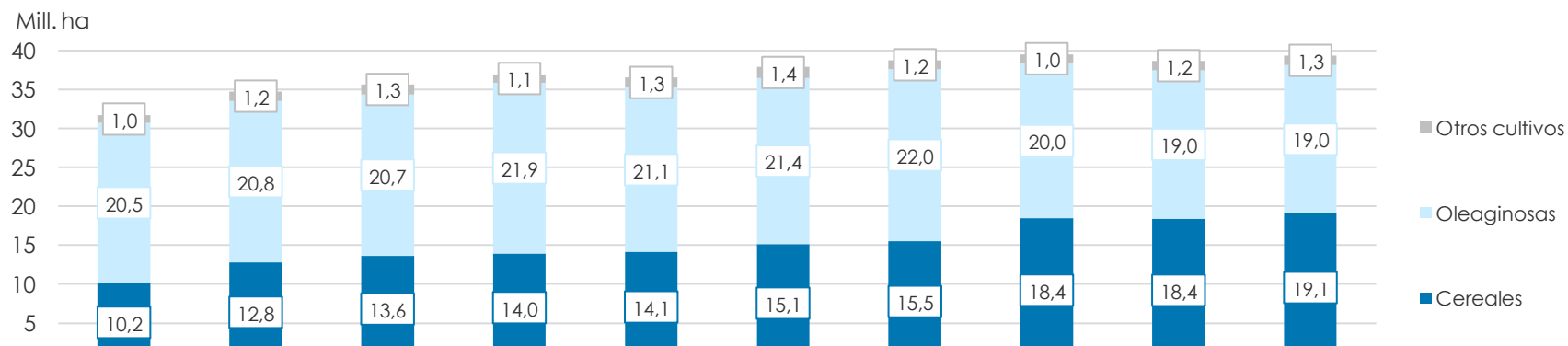
DELEGACIÓN	ÁREA SEMBRADA	13/02	20/02	27/02	05/03	12/03	19/03	
	Hectáreas	%	%	%	%	%	%	
Bahía Blanca	18.510							
Bolívar	160.000							
Bragado	160.500							
General Madariaga	120.000							
Junín	159.000				1	4	4	
La Plata	37.000							
Lincoln	282.000							
Pehuajó	362.700							
Pergamino	168.000					1	1	
Pigüé	140.000							
Salliqueló	155.000							
Tandil	237.000							
Tres Arroyos	205.000							
25 de Mayo	160.000					4	4	
<b>BUENOS AIRES</b>								
	19/20	2.364.710	0	0	0	0	1	1
	18/19	2.419.000	0	0	0	0	1	4
Laboulaye	416.300						2	
Marcos Juárez	400.000				1	3	9	
Río Cuarto	780.000							
San Francisco	697.720					5	7	
Villa María	450.000							
<b>CÓRDOBA</b>								
	19/20	2.744.020	0	0	0	0	2	3
	18/19	2.828.000	0	0	0	0	2	5
Paraná	140.000				12	21	72	
Rosario del Tala	320.000	1	2	3	11	56	70	
<b>ENTRE RÍOS</b>								
	19/20	460.000	1	1	2	11	46	71
	18/19	437.000	2	5	15	43	59	72
General Pico	410.000							
Santa Rosa	130.000							
<b>LA PAMPA</b>								
	19/20	540.000	0	0	0	0	0	0
	18/19	487.250	0	0	0	0	0	0
Avellaneda	90.000	26	33	35	35	35	35	
Cañada de Gómez	240.000		3	4	8	65	72	
Casilda	112.100				2	21	60	
Rafaela	320.000		6	12	33	48	63	
Venado Tuerto	215.000				2	2	15	
<b>SANTA FE</b>								
	19/20	977.100	2	5	8	17	37	52
	18/19	923.800	0	1	4	11	22	31
CATAMARCA	15.800							
CORRIENTES	11.000	50	80	80	80	80	80	
CHACO (Charata)	120.000	4	4	5	6	6	6	
CHACO (Pcia. R. S. Peña)	154.000							
FORMOSA	69.000							
JUJUY	5.240							
MISIONES	28.700	6	12	34	46	59	67	
SALTA	275.000							
SAN LUIS	377.500							
STGO. ESTERO	176.000							
STGO. ESTERO (Quimilí)	630.000							
TUCUMÁN	81.000							
<b>TOTAL PAÍS</b>								
	19/20	9.029.070	0	1	1	3	8	11
	18/19	9.039.000	0	0	1	3	6	9

(\*) Cifras Provisorias

**ÁREA SEMBRADA DE GRANOS Y ALGODÓN DE LA REPÚBLICA ARGENTINA** (en Ha)  
**CAMPAÑAS 2009/2010- 2018/2019 (\*)**

CULTIVOS	2009/2010	2010/2011	2011/2012	2012/2013	2013/2014	2014/2015	2015/2016	2016/2017	2017/2018*	2018/2019*
ALPISTE	11.000	17.000	14.000	14.000	28.000	26.000	19.000	32.000	15.000	27.000
ARROZ	220.000	258.000	237.000	233.000	243.000	239.000	215.000	206.000	202.000	195.000
AVENA	917.000	1.133.000	1.057.000	1.224.000	1.460.000	1.340.000	1.329.000	1.350.000	1.151.000	1.364.000
CEBADA	588.000	804.000	1.229.000	1.876.000	1.342.000	1.082.000	1.514.000	980.000	1.020.000	1.355.000
CENTENO	152.000	159.000	156.000	163.000	310.000	319.000	332.000	307.000	323.000	345.000
MAIZ	3.671.260	4.560.000	5.000.000	6.100.000	6.100.000	6.000.000	6.900.000	8.480.000	9.140.000	9.000.000
MIJO	33.000	37.000	42.000	41.300	16.000	11.000	13.000	6.940	6.380	8.000
SORGO GRANIFERO	1.033.000	1.233.000	1.266.000	1.158.000	997.000	840.000	843.000	728.000	640.000	530.000
TRIGO	3.556.000	4.580.000	4.630.000	3.160.000	3.650.000	5.260.000	4.380.000	6.360.000	5.930.000	6.290.000
Subtotal Cereales	10.181.260	12.781.000	13.631.000	13.969.300	14.146.000	15.117.000	15.545.000	18.449.940	18.427.380	19.114.000
CARTAMO	74.000	92.000	171.000	119.000	9.000	44.000	80.000	26.000	35.000	28.650
COLZA	12.000	13.000	30.000	93.000	72.000	56.000	37.000	25.000	18.300	18.700
GIRASOL	1.545.300	1.758.000	1.851.000	1.660.000	1.300.000	1.465.000	1.435.000	1.860.000	1.704.000	1.940.000
LINO	38.500	25.750	17.000	15.000	18.000	15.000	17.000	13.000	12.400	14.200
SOJA	18.860.000	18.885.000	18.670.000	20.000.000	19.700.000	19.790.000	20.479.000	18.057.000	17.260.000	17.000.000
Subtotal Oleaginosas	20.529.800	20.773.750	20.739.000	21.887.000	21.099.000	21.370.000	22.048.000	19.981.000	19.029.700	19.001.550
ALGODON	489.410	640.765	622.000	411.000	552.000	524.000	406.000	253.000	327.000	441.000
MANI	222.000	264.000	307.000	418.000	412.000	425.500	370.000	364.000	452.000	389.000
POROTO	268.000	273.000	338.000	277.000	352.000	438.000	377.000	424.000	418.000	421.000
Subtotal Otros Cultivos	979.410	1.177.765	1.267.000	1.106.000	1.316.000	1.387.500	1.153.000	1.041.000	1.197.000	1.251.000
<b>TOTAL</b>	<b>31.690.470</b>	<b>34.732.515</b>	<b>35.637.000</b>	<b>36.962.300</b>	<b>36.561.000</b>	<b>37.874.500</b>	<b>38.746.000</b>	<b>39.471.940</b>	<b>38.654.080</b>	<b>39.366.550</b>

(\*) Cifras Provisorias

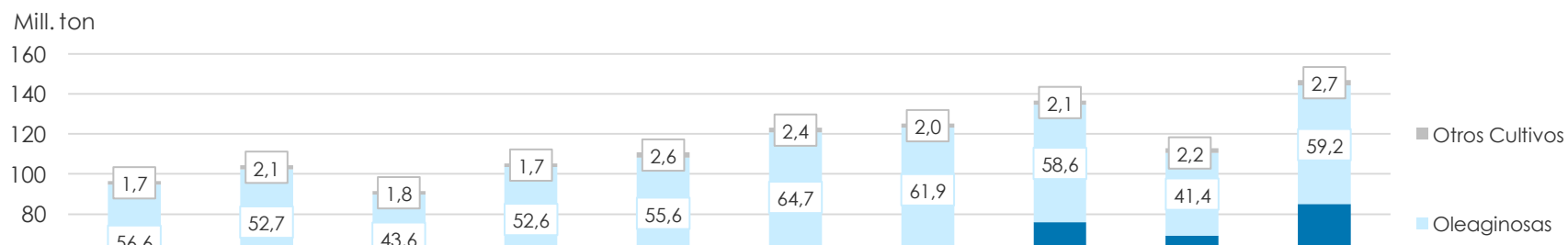


## VOLUMENES DE PRODUCCIÓN DE GRANOS Y ALGODÓN (en ton)

CAMPAÑAS 2009/2010 / 2010/2011 / 2011/2012 / 2012/2013 / 2013/2014 / 2014/2015 / 2015/2016 / 2016/2017 / 2017/2018\* / 2018/2019\*

CULTIVOS	2009/2010	2010/2011	2011/2012	2012/2013	2013/2014	2014/2015	2015/2016	2016/2017*	2017/2018*	2018/2019*
ALPISTE	9.800	27.000	23.000	18.000	53.000	32.000	29.000	44.000	22.000	41.000
ARROZ	1.240.000	1.748.000	1.568.000	1.560.000	1.580.000	1.560.000	1.400.000	1.330.000	1.368.000	1.190.000
AVENA	182.000	660.000	415.000	496.000	445.000	525.000	553.000	785.000	492.000	572.000
CEBADA	1.370.000	2.980.000	4.100.000	5.170.000	4.730.000	2.920.000	4.950.000	3.300.000	3.740.000	5.060.000
CENTENO	25.100	44.000	43.000	40.000	52.000	97.000	61.000	79.000	86.000	87.000
MAIZ	22.663.000	23.800.000	21.200.000	32.100.000	33.000.000	33.800.000	39.800.000	49.500.000	43.460.000	57.000.000
MIJO	9.000	8.000	17.400	11.200	3.000	4.640	6.870	5.330	2.250	4.000
SORGO GRANIFERO	3.640.000	4.460.000	4.250.000	3.600.000	3.470.000	3.100.000	3.030.000	2.530.000	1.560.000	1.600.000
TRIGO	9.000.000	15.900.000	14.500.000	8.000.000	9.200.000	13.930.000	11.300.000	18.390.000	18.500.000	19.460.000
Subtotal Cereales	38.138.900	49.627.000	46.116.400	50.995.200	52.533.000	55.968.640	61.129.870	75.963.330	69.230.250	85.014.000
CARTAMO	44.000	56.000	108.000	50.000	3.000	29.000	52.000	18.000	28.000	24.000
COLZA	17.000	23.000	51.000	128.000	112.000	105.000	67.000	50.000	35.000	40.000
GIRASOL	2.224.000	3.672.000	3.340.000	3.100.000	2.060.000	3.160.000	3.000.000	3.550.000	3.540.000	3.800.000
LINO	52.000	32.000	21.000	17.000	20.000	17.000	20.000	17.000	14.000	19.500
SOJA	54.250.000	48.900.000	40.100.000	49.300.000	53.400.000	61.400.000	58.800.000	55.000.000	37.790.000	55.300.000
Subtotal Oleaginosas	56.587.000	52.683.000	43.620.000	52.595.000	55.595.000	64.711.000	61.939.000	58.635.000	41.407.000	59.183.500
ALGODON	760.000	1.038.000	709.000	543.000	1.019.000	795.000	670.000	616.000	814.000	873.000
MANI	611.000	701.000	686.000	1.026.000	1.170.000	1.000.000	1.000.000	1.080.000	921.000	1.287.000
POROTO	338.000	333.000	361.000	95.700	430.000	600.000	370.000	414.000	473.000	550.000
Subtotal Otros Cultivos	1.709.000	2.072.000	1.756.000	1.664.700	2.619.000	2.395.000	2.040.000	2.110.000	2.208.000	2.710.000
<b>TOTAL</b>	<b>96.434.900</b>	<b>104.382.000</b>	<b>91.492.400</b>	<b>105.254.900</b>	<b>110.747.000</b>	<b>123.074.640</b>	<b>125.108.870</b>	<b>136.708.330</b>	<b>112.845.250</b>	<b>146.907.500</b>

(\*) Cifras Provisorias



**PRODUCCIÓN DE CULTIVOS EN LA REPÚBLICA ARGENTINA**  
**CAMPAÑA 2018/2019 (\*)**

CULTIVOS	ÁREA SEMBRADA	ÁREA NO COSECHADA	ÁREA COSECHADA	%	RENDIMIENTO	PRODUCCIÓN
	Miles ha (1)	Miles ha	Miles ha (2)		qq/ha (3)	Miles ton (2)*(3)/10
ALPISTE	27	0	27	99	15,4	41
ARROZ	195	12	183	94	64,9	1.190
AVENA	1.364	1.126	238	17	24,0	572
CEBADA	1.355	143	1.212	89	41,8	5.060
CENTENO	345	296	49	14	17,6	87
MAÍZ	9.000	1.800	7.200	80	79,2	57.000
MIJO	8	5	3	31	15,6	4
SORGO GRANIFERO	530	193	337	64	47,5	1.600
TRIGO	6.290	235	6.050	96	32,2	19.460
Subtotal Cereales	19.114	3.810	15.299	80	-	85.014
CÁRTAMO	29	0	29	100	8,5	24
COLZA	19	0	19	99	21,4	40
GIRASOL	1.940	65	1.875	97	20,3	3.800
LINO	14	0	14	100	13,7	20
SOJA	17.000	400	16.600	98	33,3	55.300
Subtotal Oleaginosas	19.002	465	18.536	98	-	59.184
ALGODÓN	441	108	333	75	26,2	873
MANÍ	389	1	388	99	33,2	1.287
POROTOS	421	1	420	99	13,1	550
<b>TOTAL PAÍS</b>	<b>39.366</b>	<b>4.385</b>	<b>34.976</b>	<b>89</b>	<b>-</b>	<b>146.907</b>

(\*) Cifras Provisorias

## HUMEDAD Y ESTADO DE LOS CULTIVOS

Desde el 13/03/2020 al 19/03/2020

PROVINCIA	DELEGACIÓN	GIRASOL									
		Estadio Fenológico					Estado General				Humedad
		E	C	F	L	M	MB	B	R	M	
BUENOS AIRES	BAHÍA BLANCA	-	-	-	17	83	-	81	19	-	A/R
	BOLÍVAR	-	-	-	-	100	-	100	-	-	A
	BRAGADO	-	-	-	-	100	-	100	-	-	A
	GENERAL MADARIAGA	-	-	-	-	100	-	100	-	-	R
	JUNÍN	-	-	-	-	-	-	-	-	-	-
	LA PLATA	-	-	-	-	100	60	40	-	-	A
	LINCOLN	-	-	-	-	100	-	100	-	-	A
	PEHUAJÓ	-	-	-	-	100	20	80	-	-	A
	PERGAMINO	-	-	-	-	-	-	-	-	-	-
	PIGÜÉ	-	-	-	42	58	15	66	20	-	A/R
	SALLIQUELÓ	-	-	-	87	13	3	85	12	-	A/R
	TANDIL	-	-	-	-	100	-	100	-	-	R
	TRES ARROYOS	-	-	-	41	59	-	-	100	-	S
	25 DE MAYO	-	-	-	-	100	-	100	-	-	A
CÓRDOBA	LABOULAYE	-	-	-	10	90	20	75	5	-	A
	MARCOS JUÁREZ	-	-	-	-	-	-	-	-	-	-
	RÍO CUARTO	-	-	-	-	100	-	100	-	-	A
	SAN FRANCISCO	-	-	-	20	80	-	61	40	-	A/R
	VILLA MARÍA	-	-	-	-	-	-	-	-	-	-
ENTRE RÍOS	PARANÁ	-	-	-	-	-	-	-	-	-	-
	ROSARIO DEL TALA	-	-	-	-	-	-	-	-	-	-
LA PAMPA	GENERAL PICO	-	-	-	-	100	15	65	13	7	E
	SANTA ROSA	-	-	-	33	67	14	85	1	-	A/R/PS
SANTA FE	AVELLANEDA	-	-	-	-	-	-	-	-	-	-
	CAÑADA de GÓMEZ	-	-	-	-	-	-	-	-	-	-
	CASILDA	-	-	-	-	-	-	-	-	-	-
	RAFAELA	-	-	-	-	-	-	-	-	-	-
	VENADO TUERTO	-	-	-	-	-	-	-	-	-	-
CATAMARCA	CATAMARCA	-	-	-	-	-	-	-	-	-	-
CORRIENTES	CORRIENTES	-	-	-	-	-	-	-	-	-	-
CHACO	CHARATA	-	-	-	-	-	-	-	-	-	-
	ROQUE SÁENZ PEÑA	-	-	-	-	-	-	-	-	-	-
FORMOSA	FORMOSA	-	-	-	-	-	-	-	-	-	-
JUJUY	JUJUY	-	-	-	-	-	-	-	-	-	-
MISIONES	POSADAS	-	-	-	-	-	-	-	-	-	-
SALTA	SALTA	-	-	-	-	-	-	-	-	-	-
SAN LUIS	SAN LUIS	-	-	-	22	78	-	69	31	-	A/R
SANTIAGO DEL ESTERO	SANTIAGO DEL ESTERO	-	-	-	-	-	-	-	-	-	-
	QUIMILÍ	-	-	-	-	-	-	-	-	-	-
TUCUMÁN	TUCUMÁN	-	-	-	-	-	-	-	-	-	-

Las cifras expresan porcentaje de la superficie del área sembrada.

Estado general: MB: Muy Bueno, B: Bueno, R: Regular, M: Malo.

Humedad: A: Adecuada, R: Regular, E: Exceso, I: Inundación, PS: Principio de Sequía, S: Sequía.

Estadio Fenológico: E: Emergencia; C: Crecimiento; F: Floración; L: Llenado; M: Madurez

(\*) La sumatoria puede ser inferior a 100, correspondiendo la diferencia a siembras aún sin emerger.



## HUMEDAD Y ESTADO DE LOS CULTIVOS

Desde el 13/03/2020 al 19/03/2020

PROVINCIA	DELEGACIÓN	Estadio Fenológico					MAÍZ				Humedad
							Estado General				
		E	C	F	L	M	MB	B	R	M	
BUENOS AIRES	BAHÍA BLANCA	-	-	-	63	37	-	81	19	-	A/R
	BOLÍVAR	-	-	-	-	100	-	100	-	-	A
	BRAGADO	-	-	-	60	40	-	100	-	-	A
	GENERAL MADARIAGA	-	-	6	76	18	-	82	18	-	R
	JUNÍN	-	-	0	17	83	19	73	8	-	E/A
	LA PLATA	-	-	-	90	10	20	75	5	-	A
	LINCOLN	-	-	-	32	68	-	100	-	-	A
	PEHUAJÓ	-	-	-	40	60	33	67	-	-	A
	PERGAMINO	-	-	-	27	73	-	100	-	-	A
	PIGÜÉ	-	-	-	99	1	34	55	11	-	A/R
	SALLIQUELÓ	-	-	12	84	4	6	84	10	-	A/R
	TANDIL	-	-	-	90	10	-	89	11	-	R
	TRES ARROYOS	-	-	-	56	44	-	7	-	-	S
25 DE MAYO	-	-	1	51	48	25	75	-	-	A	
CÓRDOBA	LABOULAYE	-	-	-	75	25	23	67	8	2	A
	MARCOS JUÁREZ	-	-	-	25	75	25	71	5	-	A
	RÍO CUARTO	-	-	0	75	25	-	73	22	5	A
	SAN FRANCISCO	-	0	42	49	9	2	62	36	-	A/R
	VILLA MARÍA	-	-	20	54	26	-	89	11	-	A
ENTRE RÍOS	PARANÁ	-	-	-	10	90	-	80	16	5	A
	ROSARIO DEL TALA	-	2	3	-	94	13	70	15	2	A/R
LA PAMPA	GENERAL PICO	-	-	21	79	-	26	49	15	10	E/A
	SANTA ROSA	-	-	15	85	-	8	72	20	-	A/R/PS
SANTA FE	AVELLANEDA	-	-	-	15	85	-	68	32	-	A/R
	CAÑADA de GÓMEZ	-	-	-	34	66	30	30	40	-	A
	CASILDA	-	-	-	14	86	24	62	10	4	A
	RAFAELA	-	-	15	-	85	-	85	15	-	A
	VENADO TUERTO	-	-	-	10	90	30	70	-	-	A
CATAMARCA	CATAMARCA	-	20	80	-	-	-	98	2	-	R
CORRIENTES	CORRIENTES	-	-	-	22	78	24	76	-	-	A
CHACO	CHARATA	-	53	24	16	8	59	39	2	-	A/R/PS
	ROQUE SÁENZ PEÑA	-	56	44	-	-	-	66	34	-	A/R/PS
FORMOSA	FORMOSA	-	-	-	25	75	-	100	-	-	A
JUJUY	JUJUY	-	40	30	30	-	-	100	-	-	A
MISIONES	POSADAS	-	-	-	20	80	43	56	1	-	A
SALTA	SALTA	-	15	45	40	-	-	95	5	-	A
SAN LUIS	SAN LUIS	-	-	-	100	-	-	37	37	27	A/R/PS
SANTIAGO DEL ESTERO	SANTIAGO DEL ESTERO	-	9	57	34	-	-	100	-	-	A/R
	QUIMILÍ	-	9	36	46	10	-	80	20	-	A/R
TUCUMÁN	TUCUMÁN	-	7	53	40	-	-	100	-	-	R

Las cifras expresan porcentaje de la superficie del área sembrada.

Estado general: MB: Muy Bueno, B: Bueno, R: Regular, M: Malo.

Humedad: A: Adecuada, R: Regular, E: Exceso, I: Inundación, PS: Principio de Sequía, S: Sequía.

Estadio Fenológico: E: Emergencia; C: Crecimiento; F: Floración; L: Llenado; M: Madurez

(\*) La sumatoria puede ser inferior a 100, correspondiendo la diferencia a siembras aún sin emerger.

## HUMEDAD Y ESTADO DE LOS CULTIVOS

Desde el 13/03/2020 al 19/03/2020

PROVINCIA	DELEGACIÓN	SOJA de primera								SOJA de segunda								Humedad	
		Estado Fenológico					Estado General			Estado Fenológico					Estado General				
		E	C	F	L	M	MB	B	R	M	E	C	F	L	M	MB	B		R
BUENOS AIRES	BAHIA BLANCA	-	-	-	-	-	-	-	-	-	-	-	-	-	-	-	-	-	-
	BOLIVAR	-	-	-	91	9	-	100	-	-	-	-	-	100	-	-	100	-	0
	BRAGADO	-	-	-	90	10	-	100	-	-	-	-	10	90	-	-	100	-	0
	GENERAL MADARIAGA	-	-	-	96	4	-	91	9	-	-	-	66	34	-	-	77	23	0
	JUNIN	-	-	-	89	11	31	57	12	-	-	-	8	90	-	23	60	16	0
	LA PLATA	-	-	-	100	-	30	70	-	-	-	-	10	90	-	-	70	30	0
	LINCOLN	-	-	-	38	62	-	100	-	-	-	-	-	100	-	-	100	-	0
	PEHUAJO	-	-	-	50	50	26	70	5	-	-	-	-	100	-	100	-	-	0
	PERGAMINO	-	-	-	47	53	-	100	-	-	-	-	-	100	-	-	100	-	0
	PIGÜE	-	-	-	100	-	17	61	21	-	-	-	-	100	-	-	24	50	26
	SALLIQUELO	-	-	21	79	1	-	71	29	-	-	4	84	12	-	1	63	18	0
	TANDIL	-	-	-	80	20	-	73	12	-	-	-	100	-	-	-	58	13	0
TRES ARROYOS	-	-	-	96	4	-	-	-	-	-	2	68	30	-	-	-	-	0	
25 DE MAYO	-	-	-	90	10	21	79	-	-	-	-	7	93	-	-	100	-	0	
CORDOBA	LABOULAYE	-	-	-	55	45	35	60	3	2	-	-	30	65	5	35	60	3	2
	MARCOS JUAREZ	-	-	-	60	40	23	73	4	-	-	-	100	-	5	74	21	0	
	RIO CUARTO	-	-	-	80	20	-	73	18	8	-	-	100	-	-	48	33	19	
	SAN FRANCISCO	-	-	33	55	12	2	63	36	-	-	0	46	54	-	-	59	41	0
	VILLA MARIA	-	-	-	70	30	-	93	7	-	-	4	49	48	-	-	100	-	0
ENTRE RIOS	PARANA	-	-	-	89	11	-	100	-	-	-	-	13	87	-	-	96	2	2
	ROSARIO DEL TALA	-	-	-	88	12	8	43	40	10	-	-	24	76	-	3	43	39	14
LA PAMPA	GENERAL PICO	-	-	20	80	-	28	58	17	-	-	-	80	20	-	28	56	19	0
	SANTA ROSA	-	-	11	89	-	-	79	21	-	-	-	37	63	-	-	80	20	0
SANTA FE	AVELLANEDA	-	-	-	75	25	-	64	35	2	-	-	25	60	15	-	59	40	1
	CASILDA	-	-	-	-	100	14	51	23	12	-	-	-	100	-	-	21	31	48
	CAÑADA de GOMEZ	-	-	-	15	85	38	40	22	-	-	-	-	100	-	18	30	28	20
	RAFAELA	-	-	-	100	-	-	87	13	-	-	-	-	100	-	-	78	22	0
	VENADO TUERTO	-	-	-	10	90	-	100	-	-	-	-	-	100	-	-	100	-	0
CATAMARCA	CATAMARCA	-	-	38	62	-	-	99	1	-	-	-	30	70	-	-	100	-	0
CORRIENTES	CORRIENTES	-	-	68	32	-	31	69	-	-	-	-	100	-	-	20	80	-	0
CHACO	CHARATA	-	-	3	97	-	35	46	14	4	-	-	2	96	2	39	53	8	0
	ROQUE SAENZ PEÑA	-	-	-	100	-	20	50	30	-	-	-	-	100	-	20	50	30	0
FORMOSA	FORMOSA	-	70	30	-	-	-	100	-	-	-	-	-	-	-	-	-	-	-
JUJUY	JUJUY	-	50	30	20	-	-	100	-	-	-	50	30	20	-	-	100	-	0
MISIONES	POSADAS	-	-	-	-	-	-	-	-	-	-	-	-	-	-	-	-	-	-

## HUMEDAD Y ESTADO DE LOS CULTIVOS

Desde el 13/03/2020 al 19/03/2020

PROVINCIA	DELEGACIÓN	SOJA de primera										SOJA de segunda										Humedad
		Estadio Fenológico					Estado General					Estadio Fenológico					Estado General					
		E	C	F	L	M	MB	B	R	M	E	C	F	L	M	MB	B	R	M			
SALTA	SALTA	-	5	50	45	-	-	92	8	-	-	5	50	45	-	-	92	8	-	A/R		
SAN LUIS	SAN LUIS	-	-	-	100	-	-	35	38	27	-	-	-	100	-	-	43	30	27	A/R/PS		
SANTIAGO DEL ESTERO	SANTIAGO DEL ESTERO	-	-	58	42	-	-	100	-	-	-	0	59	40	-	-	100	-	-	A/R		
	QUIMILÍ	-	-	20	70	9	-	80	20	-	-	-	32	58	10	-	80	20	-	A/R		
TUCUMÁN	TUCUMÁN	-	-	25	75	-	-	100	-	-	-	-	22	78	-	-	100	-	-	A/R		

Las cifras expresan porcentaje de la superficie del área sembrada.

Estado general: MB: Muy Bueno, B: Bueno, R: Regular, M:Malo.

Humedad: A: Adecuada, R: Regular, E: Exceso, I : Inundación, PS: Principio de Sequía, S: Sequía.

Estadio Fenológico: E: Emergencia; C:Crecimiento; F: Floración; L: Llenado; M: Madurez

(\*) La sumatoria puede ser inferior a 100, correspondiendo la diferencia a siembras aún sin emerger.